



ECKERÖ KOMMUNS BEREDSKAPSPLAN FÖR NORMALA OCH UNDANTAGSFÖRHÅLLANDEN



RÅL § 25/22.5.2014

Antagen av kommunfullmäktige den 20 oktober 2016 § 125

**Samarbetsområde för
Eckerö, Finström, Geta, Jomala, Hammarland, Lumparland, Saltvik, Sund, Vårdö**



INNEHÅLLSFÖRTECKNING

| | |
|----------------------------------------------------------------------|----|
| 1. ALLMÄNT OM BEFOLKNINGSSKYDDET | 4 |
| 2. ORGANISATION AV KOMMUNENS BEREDSKAP | 5 |
| Allmänt..... | 5 |
| Grunderna för befolkningsskyddsorganisationen | 6 |
| Ledningsgruppen, beslutanderätt och befogenheter | 6 |
| Översikt av kommunens organisation under undantagsförhållanden | 7 |
| 3. PERSONAL I LEDNINGSCENTRALEN | 8 |
| 4. MATERIALSITUATION FÖR BEFOLKNINGSSKYDDSORGANISATIONEN | 9 |
| Anskaffning..... | 9 |
| Planering | 9 |
| Lagring..... | 9 |
| Reservvattenbrunnar i kommunen..... | 9 |
| 5. KORT OM KOMMUNEN | 10 |
| 6. SPECIELLA PROBLEMMRÅDEN INOM KOMMUNEN | 10 |
| 7. RÄDDNINGSVERKSAMHET | 10 |
| Svårbemästrade situationer som kan uppstå under normaltider | 11 |
| 8. ÖVRIGA MYNDIGHETERS UPPGIFTER | 12 |
| 9. SKYDDSAVSNITTEN OCH BEFOLKNING BYAVIS | 13 |
| Karta över kommunen med skyddsavsnittsgränser | 14 |
| 10. SKYDDSRUM | 15 |
| 11. ÖVERVAKNING | 15 |
| Luftbevakning | 15 |
| Strålningsövervakning..... | 15 |
| Gasövervakning..... | 15 |
| 12. ÖVERVAKNING AV SANITÄRA FÖRHÅLLANDEN | 16 |
| 13. UPPGIFTER UNDER UNDANTAGSFÖRHÅLLANDEN | 16 |
| 14. ALARMERING | 18 |
| Kommunens alarmering | 18 |
| 15. HÖJANDET AV BEREDSKAPEN | 19 |
| Grundberedskap..... | 19 |
| Full beredskap | 19 |
| 16. EVAKUERING..... | 19 |
| 17. INKVARTERINGS- OCH PROVIANTERINGSKAPACITET | 20 |



| | |
|-------------------------------------------------------|-----------|
| 18. UNDERHÅLL | 21 |
| 19. ANSVAR FÖR UPPGÖRANDE AV PLANER | 21 |
| 20. SERVICENIVÅN INOM BEFOLKNINGSSKYDDET | 26 |
| 21. KRISBUDGET | 26 |

BILAGOR

Sektorplaner:

- Information, Info
- Tekniska, Tekn
- Socialväsendet, Soc
- Skolväsendet, Skol

Övrigt:

- Kommunens beredskapsplan för Brand- och räddningstjänst
- Ålands telefonkatalog
- Arbetsordning för personal i kommunens ledningscentral
- Signalblanketter, avgående och utgående
- Husets säkerhetsguide



1. ALLMÄNT OM BEFOLKNINGSSKYDDET

Kommunernas beredskap är lagstadgad verksamhet.

- Enligt Beredskapslagen FFS 1552/2011, ska kommunerna säkerställa att deras uppgifter kan skötas så störningsfritt som möjligt också vid undantagsförhållanden. Endast i undantagsförhållanden som avses i beredskapslagen kan statsrådet i större omfattning utfärda undantag i iakttagandet av kommunernas lagstadgade skyldigheter.
- Räddningslagen ÅFS 2006/106, förpliktar kommunorganisationens enheter att ha egen beredskap att skydda människoliv, egendom och miljön.
- Räddningslagen och vissa verksamhetsområdesspecifika bestämmelser fastställer också de kommunala verksamhetsområdenas deltagande i olika insatser för att skydda liv, egendom, miljön och det egna samhället.

Beredskapsplanen utarbetas för störningssituationer av olika grad som kan uppstå under normala förhållanden samt för undantagsförhållanden. Utarbetandet styrs av statsrådets principbeslut om trygghet av samhällets livsviktiga funktioner 23.11.2006, samt av olika beredskapsplaneringsanvisningar och -guider för förvaltningsområdena.

Kommunens målsättning, då statsrådet beslutar verkställa befolkningsskyddsåtgärder på basen av Räddningslagen, är att:

- Omedelbart försätta kommunens befolkningsskyddsorganisation i full beredskap.
- Trygga befolkning och egendom i alla förhållanden.

Kommunens beredskapsplan är den övergripande delen av kommunens beredskap, och utgör en sammanställning av kommunens ledningscentralers organisation och olika myndigheters ansvarsområden i normala och undantagsförhållanden.

Eckerö kommun hör enligt INRM:s beslut till kommungrupp 8 (<2000 personer) och har en befolkningsskyddsorganisation enligt denna bestämmelse. Kommunernas befolkningsskydd underlyder Ålands ledningscentral som är belägen i bergsskyddet i Mariehamn.

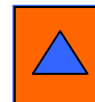
Kommunens invånarantal förutsätter uppställande av en verkställighetsorganisation av typ ”E” enligt kommungrupperingen. Kommunen är uppdelad i ett skyddsavsnitt.

Befolkningsskyddsåtgärderna i kommunen förbereds och verkställs som allmänt befolkningsskydd, självskydd och företagsskydd.

Befolkningsskyddets uppgifter är att:

- Leda
- Larma
- Bevaka
- Bistå
- Skydda
- Evakuera

Avsikten med planen är att i högsta möjliga grad trygga befolkningens säkerhet och försörjning samt att skydda allmän och privat egendom under alla förhållanden såvitt det är möjligt med de



resurser som är tillgängliga i normala och undantagsförhållanden.

Målsättningen är därmed att upprätthålla kommunens uppgifter och serviceformer på så normal nivå som möjligt i normala och undantagsförhållanden och åstadkomma detta genom en så snabb och effektiv beslutsprocess som den rådande situationen kräver.

2. ORGANISATION AV KOMMUNENS BEREDSKAP

Det övergripande ansvaret för beredskapsplaneringen handhas av kommunstyrelsen och kommundirektören. I första hand reserveras personer i tjänste- eller arbetsförhållande inom kommunen för ledningsverksamheten. Ledningsgruppen för befolkningskyddet, som reserverats på förhand, har även det primära ansvaret vid undantagsförhållanden som föranleder ibruktage av beredskap.

Ledningsgruppen för befolkningskyddet har vid undantagstillstånd exklusiv rätt att vid behov förordna kommunens tjänstemän till särskilda beredskapsuppgifter. Detta gäller också tjänstemän som ingår i ledningsgruppen för befolkningskyddet. Den ovan nämnda ledningsgruppen leder verksamheten från kommunens ledningscentral belägen i kommunens skola.

Beslutsprocessen följer indelningen i enlighet med förvaltningsorganen, så länge annat ej beslutas och därför bör sektorplanerna (Soc, Tekn, Skol och Info,) klargöra ansvarsområden samt ansvarspersoner och befogenheter. I sektorplanerna kartlägger man möjliga störningar i verksamhetsområdet samt anger riktlinjerna för hur dessa störningar kan avhjälpas konkret eller hur störningseffekterna på verksamheten kan och bör hanteras.

På Åland är utgångspunkten för räddningstjänsten att man i olyckssituationer vid behov kan utnyttja samtliga myndigheters och övriga samfunds, eller enskildas resurser som är lämpliga för räddningsuppgifter.

Allmänt

1. Inrikesministeriet utfärdar instruktioner om verksamhetsorganisationens personal och materiellmängder.
2. Kommunens ledningscentral leder befolkningskyddsverksamheten inom kommunens område.
3. Kommunens ledningscentral leder undsättningsverksamheten och sköter rapporteringen till Ålands ledningscentral till den del som Ålands ledningscentral ger direktiv om.
4. Kommunen är indelad i ett skyddsavsnitt.
5. Skyddsavsnitt har en skyddsavsnittschef som leder verksamheten inom skyddsavsnittet utifrån kommunens ledningscentrals direktiv. ”**Självskyddet**”.
6. Verksamhetsorganisationen hålls inte kontinuerligt i beredskap. De personer som hör till organisationen utför i allmänhet normala arbetsuppgifter och samlas endast då situationen det kräver.
7. I vissa hotfulla situationer kan det vara nödvändigt att hålla formationerna kontinuerligt mobiliserade under en längre tid.



Grunderna för befolkningsskyddsorganisationen

Eckerö kommun tillhör kommungrupp 8 (*Det lokala allmänna befolkningsskyddets personalstyrkor och materialmängder, Anvisning A:49*) och har bestämda styrkor vars personal är följande.

| | |
|---------------------|---------------------------|
| Ledningscentral | 7 personer |
| Rekognoseringsgrupp | 4 personer (2 mätgrupper) |
| Sjuktransportgrupp | 4 personer |
| Underhållsgrupp | 3 personer |
| Provanteringsgrupp | 5 personer |
| Röjningsgrupp | 4 personer |

Principen för personval bör i första hand rikta sig till av kommunens anställda och/eller sådana som är förtrogna med respektive område.

Ledningsgruppens samlingsplats är kommunens ledningscentral.

Självskydd enligt direktiv av ledningsgruppen.

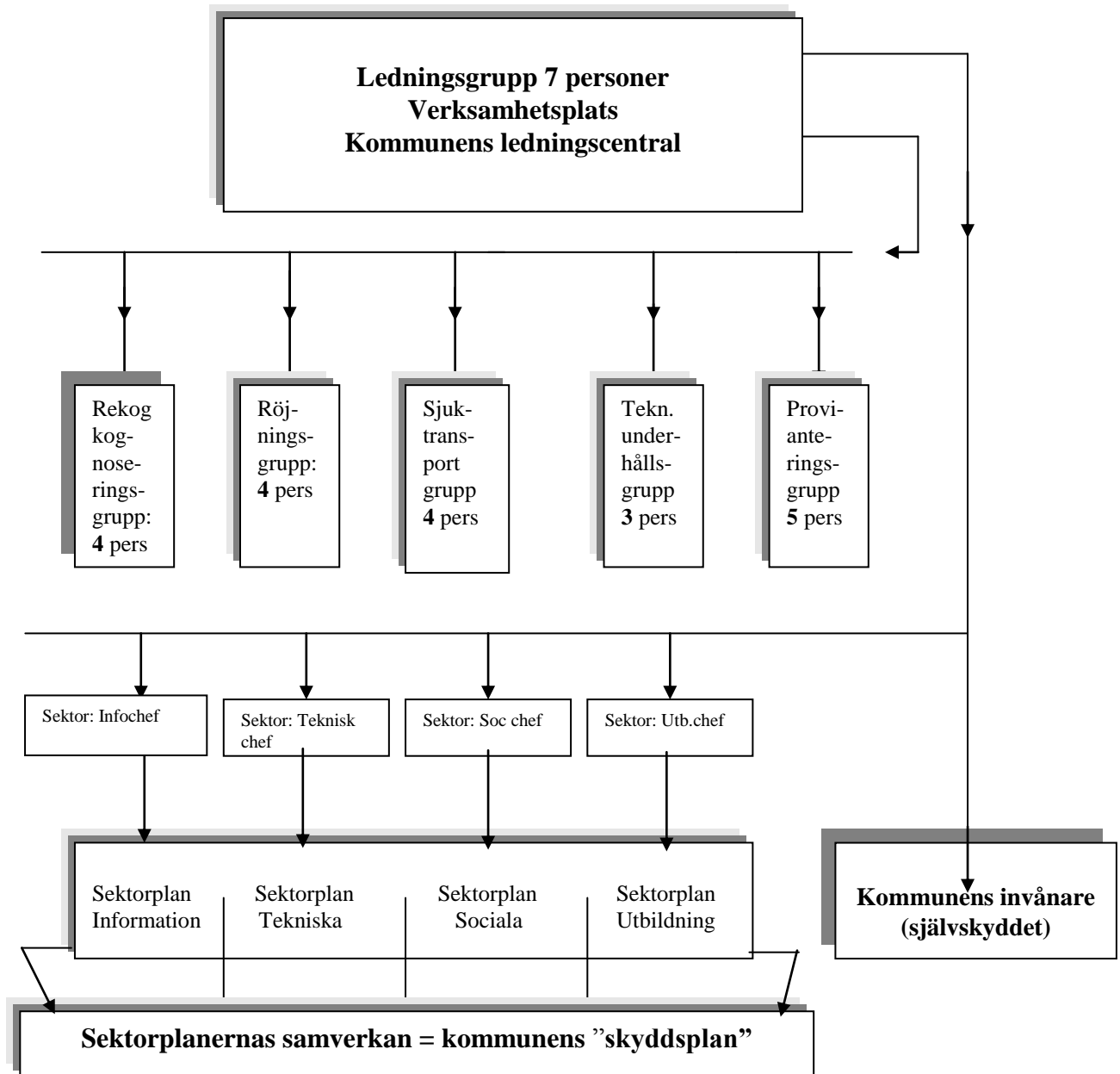
Ledningsgruppen, beslutanderätt och befogenheter

Vid antagandet av denna plan beslutar kommunfullmäktige i enlighet med 7 § kommunallagen att delegera sin beslutanderätt till omdisponering av budgetanslag till en ledningsgrupp för befolkningsskyddet i enlighet med vad som nedan anges:

- Ledningsgruppen består av tjänstemän, vilka anges på sidan 8 i denna plan.
- Ledningsgruppen sammankallas i olycks- eller farosituationer som kräver personella eller ekonomiska resurser i en sådan omfattning att ordinarie anslag för verksamheten inte anses tillräckliga för att bemästra olyckan eller faran. Ledningsgruppen kan också sammankallas för att fungera som samordnande och rådgivande organ till operativa tjänstemän såsom räddningschefen eller befolkningsskyddsinspektören/-instruktören. Ledningsgruppen beslutar om omdisponering av anslag först då det står klart att normala åtgärder inte längre räcker till.
- Ledningsgruppen är besluts förd då minst hälften av ledamöterna är närvarande.
- Vid ledningsgruppens sammanträde förs protokoll under ledning av ordföranden. Av protokollet ska framgå vad som föranlett den uppkomna situationen och de åtgärdsalternativ som diskuterats samt ledningsgruppens motiverade beslut till de åtgärder som vidtagits.
- Ledningsgruppens protokoll delges omedelbart kommunstyrelsen, som därefter bereder ärendet angående omdisponering av anslag inför kommunfullmäktige. Endast om en så omfattande katastrofsituation föreligger, att kommunfullmäktige inte kan sammanträda, behöver protokollet inte omedelbart delges kommunstyrelsen för vidare åtgärder.



Översikt av kommunens organisation under undantagsförhållanden





3. PERSONAL I LEDNINGSCENTRALEN

| | | |
|-----------------------------------------------|------------------------|------------|
| Kommundirektör | Ordförande | |
| Räddningschef | | |
| Ledande tjänsteman tekn/bygginsp/ bfs-insp | | |
| Ledande tjänsteman ekonomi | sekreterare | |
| Ledande tjänsteman social | | |
| Ledande tjänsteman skola | | |
| Kanslipersonal | | |
| | | |
| | | |
| | | |
| | | |
| Skiftesmästare | | |
| Skift 1 | Utses av ledningsgrupp | Se katalog |
| Skift 2 | Utses av ledningsgrupp | Se katalog |
| Skift 3 | Utses av ledningsgrupp | Se katalog |
| | | |
| Signalist | | |
| Skift 1 | Utses av ledningsgrupp | Se katalog |
| Skift 2 | Utses av ledningsgrupp | Se katalog |
| Skift 3 | Utses av ledningsgrupp | Se katalog |
| | | |
| Ordonnans | | |
| Skift 1 | Utses av ledningsgrupp | Se katalog |
| Skift 2 | Utses av ledningsgrupp | Se katalog |
| Skift 3 | Utses av ledningsgrupp | Se katalog |



4. MATERIALSITUATION FÖR BEFOLKNINGSSKYDDSORGANISATIONEN

Med befolkningsskyddsorganisationens material förstås alla verktyg och förnödenheter som befolkningsskyddspersonalen utrustas med vid verkställandet av befolkningsskyddet. Materialet indelas i det på förhand anskaffade och det som anskaffas vid verkställandet av befolkningsskyddet enligt Inrikesministeriets Anvisning A:49, ”*Det lokala allmänna befolkningsskyddets personalstyrkor och materialmängder*”. Till det på förhand anskaffade materialet hör det material som olika myndigheter och kommunen har anskaffat som lämpar sig som befolkningsskyddsmaterial samt specialmaterial som anskaffats för befolkningsskyddets ledning och formationerna.

Anskaffning

Verksamhetsorganisationen bör vara utrustad med det material som finns angivet i Inrikesministeriets Anvisning A: 49. Varje myndighet ansvarar för att det uppgörs en plan för anskaffandet av materialmängder som hör till vederbörande förvaltningsgren enligt Anvisning A: 49, kap. II *Materialmängder för den lokala allmänna befolkningsskyddsorganisationen*. Förvaltningsgrenarna (sektorplanerna) beaktar anskaffningsbehovet vid uppgörandet av kommunens.

Planering

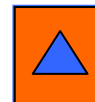
Vid planering av materialanskaffningarna bör förvaltningsgrenarna fästa speciell uppmärksamhet vid att det under en eventuell kris är ytterst svårt att komplettera behovet av BFS specialmaterial. Därför bör förvaltningsgrenarna i första hand anskaffa specialmaterial såsom personliga skyddskläder och andningsmasker, spanings- och rekognoseringsmaterial. Vidare bör man observera att reservdelsförsörjningen under kristid är begränsad. På grund av detta bör upprätthållas ett reservdelslager och ordnas lagerhushållning så, att en ändamålsenlig lagercirkulation och komplettering uppnås. Speciell uppmärksamhet bör fästas vid att varje radioapparat har reservbatteri, reservdelar och att skadad personlig skyddsutrustning kan bytas till hel.

Lagring

Varje förvaltningsgren ansvarar för upplagring av sitt eget BFS-material och underhåll samt bokför materialsituationen. Ett sammandrag av materialsituationen bör årligen tillställas ansvarspersonen för befolkningsskydd inom kommunen. Vid lagerhållning bör man observera, att man kan bli tvungen att verkställa BFS-skyddet på kort varsel samt att lagret bör vara skyddat. I händelse av en överraskande mobilisering av befolkningsskyddet fördelar kommunens ledningsgrupp det befintliga BFS-materialet.

Reservvattenbrunnar i kommunen

| Plats | Status | Kapacitet | Inkopplingstid |
|---------------|-----------|-----------|----------------------------|
| Storby vatten | Borrbrunn | | 72 h, ledningsanslutningar |



5. KORT OM KOMMUNEN

Kommunens landareal är 107,6 km² och vattenarealen 643,5 km². Kommunen är omgiven av vatten, i söder, väster och norr mot hav.

Näringsstrukturen inom kommunen omfattas av jordbruksverksamhet, vars basproduktion har en central betydelse vid speciella förhållanden eller undantagsförhållanden.

För distribution av el, vatten, telefonförbindelser, livsmedel och förnödenheter är kommunen beroende av centrala arrangemang och samarbete. I kommunen pågår arbeten med utvidgning av ledningsnätet från Ålands vatten Ab där ca 610 vattenabonnenter är anslutna.

Kommunen har per 31.12.2014, 960 invånare fördelade på ca 450 hushåll.

Åldersstrukturen är följande:

| | |
|------------|--------|
| 0 – 17 år | 16,9 % |
| 18 – 64 år | 59,4 % |
| 65 år | 23,7 % |

Huvudvägar nr 1 går genom kommunen.

Fordonsbeståndet i Eckerö kommun per 31.12.2014

| | | | |
|-------------|-----|-------------|-----|
| Personbilar | 863 | Traktorer | 197 |
| Lastbilar | 39 | Motorcyklar | 76 |
| Paketbilar | 205 | Släpvagnar | 336 |
| Bussar | 6 | | |

Farleder: Farleder runt kommunen. Kommunen gränsar till hav, riksgrens mot Sverige

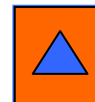
6. SPECIELLA PROBLEMMRÅDEN INOM KOMMUNEN

Anläggningar som är känsliga för yttre påverkan och störningar:

- Marsunds bro, förbindelse mot fasta Åland
- Berghamn, färjhamn passagerartrafik
- Kommungården, skolan samt Solgården.

7. RÄDDNINGSVERSAMHET

Räddningsverksamheten är befolkningskyddsorganisationens olika formationers samarbete för att rädda människor och materiell egendom.



Räddningsverksamhetens grundfunktioner är släckning, räddning, spaning och medicinsk räddningsverksamhet. Ansvaret för startandet av räddningsverksamheten har kommunens räddningsledare/ledningsgrupp. Efter ett larm eller en olycka bedömer kommunens ledningscentral situationen och besluter om behövliga åtgärder. Lägesbeskrivningar får ledningscentralen av avsnittscheferna, personalen vid observationsplatserna, spaningspatrullerna och Ålands ledningscentral.

Ledningscentralens order bör innehålla:

- Lägesrapport om situationen i kommunen
- Verksamhetsområden och deras gränser
- Verksamhetsområdenas chefer
- Enheter som har skickats till verksamhetsområdena
- Förflyttningsvägar, ankomstställen och eventuella faromoment.

De som dejourerar i ledningscentralen ger ovan nämnda order även om man inte lyckats få ledningsgruppen sammankallad. Självskyddet påbörjar räddningsarbetet på skadat område utan särskild order.

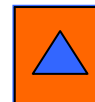
Den gemensamma räddningsnämnden besluter om kommunens skyddsavsnittsindelning och utnämner avsnittscheferna.

Avsnittscheferna rapporterar om ”lägessituationen i respektive skyddsavsnitt” till kommunens ledningscentral.

Målsättningen med räddningsarbetet är att få det slutfört inom ett dygn i alla förhållanden. Om kommunens egna styrkor inte förmår uppnå denna målsättning har kommunen möjlighet att få områdeshjälp och länshjälp.

Svårbemästrade situationer som kan uppstå under normaltider

| Störning | Åtgärd | Ansvarig |
|--------------------------------------------------------------------------|---------------------------------------------------|--------------------------------------------------------------------------------------------------------------|
| Storolycka | Rädda, begränsa, släcka | Regionalt: Landskapsregeringens ledningsgrupp för brand- och räddningsväsendet Kommunalt: Räddningschefen |
| Risk för radioaktiv strålning, nedfall (Inte vid undantags förhållanden) | Skydda, mäta, sanera, evakuera | Regionalt: Landshövdingen / Lantrådet Kommunalt: Räddningschefen/BFS-inspektör |
| Exceptionella väderleksförhållanden | Rädda människor, djur och egendom | Kommunalt: Räddningschefen |
| Långvarigt strömavbrott | Reservkraft, ersättande energiform och utrustning | Regionalt: Eldistributören Kommunalt: Ledande tjänsteman tekniska avdelningen |
| Flyktingmassor | Härbärgera, förpläga, transportera, bekläda. | Regionalt: Landskapsregeringen Kommunalt: BFS-inspektör, Socialväsendet |



| | | |
|----------------------------------|-------------------------------------------------------------------------------------------------------------------------------------------|---------------------------------------------------------------------------------------------|
| Terrordåd, gisslantagande | Avvärja, avspärra, förhandla Kommunalt: Ta hand om skadade och döda. Rädda, begränsa, släcka. Skydda, mäta, sanera och evakuera. | Regionalt: Polisen, sjukvården Kommunalt: Räddningschefen |
| Störningar i vattenförsörjningen | Ordna vattendistributionen Kommunalt: Lokala vattenbolag | Regionalt: Ålands hälso- och sjukvård Kommunalt: Ledande tjänsteman tekniska avdelningen |

8. ÖVRIGA MYNDIGHETERS UPPGIFTER

1. **Polisen** ansvarar för letandet efter försvunna på land och på insjöområden samt för avspärrandet av farliga områden och andra uppgifter som hör till upprätthållandet av ordningen och säkerheten på en olycksplats.
2. **Ålands hälso- och sjukvård** sköter om den medicinska räddningsverksamheten och sjuktransporterna samt deltar i undersökningar och rengöring som behövs med anledning av farliga ämnen. De ordnar också behövlig hälsokontrollverksamhet.
3. **Socialvårdsmyndigheterna** svarar för inkvartering, bespisning, kläder samt annan basförsörjning för olycksoffren och den evakuerade befolkningen och lämnar vid behov handräckning vid försörjning av räddningspersonalen.
4. **Socialvårdsmyndigheterna och hälso- och sjukvårdsmyndigheterna** sköter om, i samarbete med övriga experter, ordnandet av psykosocialt stöd och liknande tjänster för dem som, i egenskap av offer, anhöriga eller räddningspersonal, har berörts av en olycka.
5. **Miljömyndigheterna (oljeskyddsmyndigheten)** svarar för ordnandet av ledningen vid bekämpning av oljeskador, sörjer för skyddet mot översvämning och dammsäkerheten samt sörjer för markanvändningsplaneringen och ledningen och övervakningen av byggandet så, att brandsäkerheten och övriga säkerhetsfaktorer beaktas i enlighet med vad som särskilt bestäms om detta, samt lämnar experthjälp vid bedömning av konsekvenserna av miljöskador i anslutning till räddningsåtgärder.
6. **Jord och skogsbruksmyndigheterna** svarar för befolkningsskyddsarrangemangen i anslutning till jord- och skogsproduktionen.
7. **Landskapsregeringens trafikavdelning** svarar inom sitt förvaltningsområde för skötseln av
 - a) planeringen och upprätthållandet av teleförbindelserna inom räddningsverksamheten och befolkningsskyddet i samarbete med räddningsmyndigheterna samt beredskapen att upplåta nödvändiga förbindelser till räddningsmyndigheterna.
 - b) förmedlingen av nödunderrättelser och andra meddelanden från myndigheterna till befolkningen via de elektroniska massmedierna.



- c) ordnandet av beredskap för räddningsverksamhet och röjning av trafikleder,
- d) samarbetsaspekterna gällande användningen av trafikleder vid evakuering, samt anordnandet av transporter vid evakuering.

9. SKYDDSAVSNITT OCH BEFOLKNING BYAVIS 31.12.2014

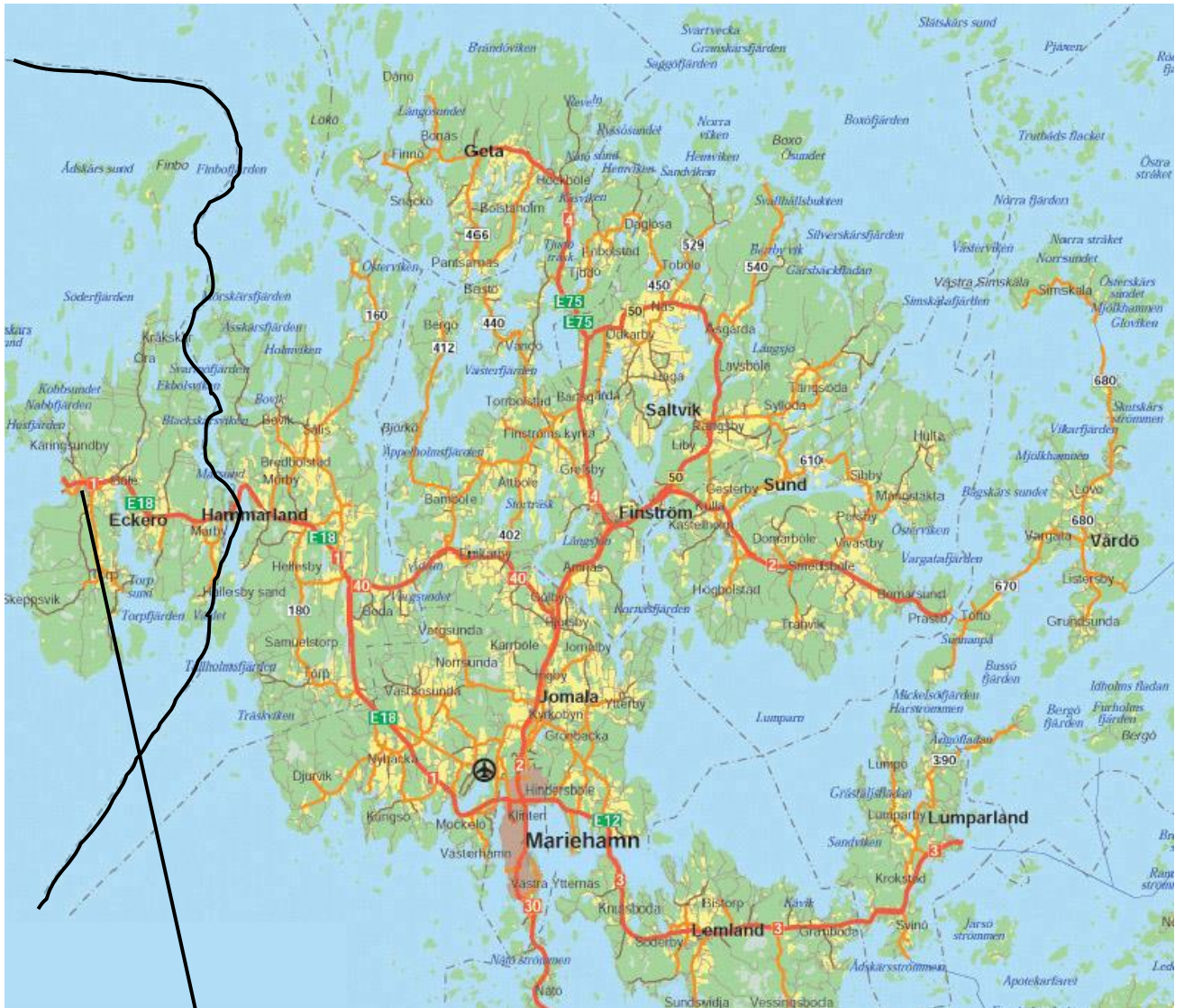
| | |
|----------------------|-----|
| Björnhuvud | 27 |
| Finbo | 0 |
| Kyrkoby | 132 |
| Marby | 39 |
| Storby | 511 |
| Torp | 105 |
| Överby | 109 |
| Övriga | 9 |
| Total antal personer | 932 |

| | |
|------------|-----|
| Björnhuvud | 29 |
| Finbo | 0 |
| Kyrkoby | 137 |
| Marby | 44 |
| Storby | 518 |
| Torp | 110 |
| Överby | 112 |
| Övriga | 10 |

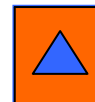
Totalt antal personer **960**



Karta över kommunen med skyddsavsnittsgränser



Skyddsavsnitt 1



10. SKYDDSRUM

I kommunen finns följande godkända, besiktade skyddsrum.

| Skyddsrum | Storlek m ² | (0,75 m ² /person) |
|------------------------|------------------------|-------------------------------|
| Eckerö skola | 26,6 | 35 |
| Servicehuset Solgården | 47,2 | 57 |
| Ledningscentral skolan | | 20 |
| Eckeröhallen | 148 | 170 |
| Totalt | | 282 |

Vidare finns ett antal jordkällare, andra källarutrymmen och ”tunga” byggnader som väl lämpar sig som tillfälliga skyddsutrymmen.

11. ÖVERVAKNING

Med övervakningsverksamhet förstås befolkningsskyddsorganisationens åtgärder för att konstatera hotande faror, deras spridning och omfattning samt konstaterande av redan skedd förödelse.

Följande övervakningsåtgärder vidtages i kommunen för att uppnå ovannämnda målsättning:

- Luftbevakning
- Strålningsövervakning
- Gasövervakning
- Brand- och skaderekognosering
- Avspärning och markering av farliga områden
- Väderleksobservationer

Luftbevakning

Meddelande om hotande luftfara fås från Ålands ledningscentral. Allmänheten varnas med den allmänna alarmsignalen.

Strålningsövervakning

På räddningsverket i Mariehamn finns en strålningsövervakningsstation som kontinuerligt mäter strålningsnivån i omgivningen. Förhandsinformation om hotande strålningsfara fås från det riksomfattande strålningsövervaknings nätet. Om strålningsnivån stiger, utförs strålningsmätning med universalmätare enligt ledningscentralens direktiv.

Gasövervakning

Då gasfara misstänks, utförs gasövervakning enligt samma principer som vid strålningsövervakning. Kommunens strålnings- och gasövervakning verkställs så att en station uppställs och kompletteras vid behov av rörliga övervakningspatruller. Mätningssuppgifter fås från dessa stationer och ställen. Samarbetet mellan kommunerna fungerar även vid övervakning.



12. ÖVERVAKNING AV SANITÄRA FÖRHÅLLANDEN

Övervakning av de sanitära förhållandena omfattar övervakning av livsmedel och omgivning för att observera nedfall och föroreningar som kan inverka menligt på människors och djurs hälsa.

Under undantagsförhållanden ökas övervakningens betydelse. Användningen av bl.a. biologiska, kemiska och kärnvapen hör till riskfaktorer. Följdverkningarna av dessa ämnen kan lokalt uppstå fastän de används utanför landskapets gränser. Den lokala övervakningen styrs av ledningsgruppen. Ålands miljö- och hälsoskyddsmyndighets laboratorium i Jomala kan hantera och konstatera föroreningar i livsmedel, vatten samt omgivningen.

Övervakningen är indelad i två beredskapsgrader:

- Grundberedskap (normalförhållanden),
- Full beredskap

Noggrannare direktiv finns hos Institutet för Hälsa och Välfärd (THL).

Övervakningen berör

- Tillverkning, transport och lagring av hälsofarliga ämnen, för att kartlägga och förebygga eventuella faror.
- Den allmänna hygien, vars nivå sjunker under undantagsförhållanden och förorsakar fara för människans hälsa.
- Faror, förorsakade av stridsgaser, sabotagegifter, bekämpningsmedel, biologiska stridsmedel och kärnvapen.

Övervakningen förverkligas

- Genom laboratorieverksamhet vars målsättning är att upptäcka, bedöma spridning och rekommendera bekämpningsåtgärder för nedsmutsning.

Laboratorienätet

Lokallaboratoriet rapporterar till kommunens ledningscentral om eventuella upptäckter. Övervakningsavdelningens veterinär bör informeras av ledningscentralen då det i sanitära förhållanden sker förändringar som kräver skyddsåtgärder.

13. UPPGIFTER UNDER UNDANTAGSFÖRHÅLLANDEN

Kommunens beredskap indelas i två olika beredskapslägen:

- Grundberedskap (normala förhållanden)
- Full beredskap

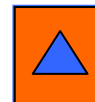
Uppgifter som tillkommer vid undantagsförhållanden:

- Befolkningsskyddets organisation igångsätts
- Självskyddet



- Folkförsörjning
- Olika typer av reglementeringar införs i kommunen

| Undantagsförhållandets art | Uppgift | Utförs av |
|-------------------------------------------------------------------------------------------------|----------------------------------------------------------------------------------------------------------|--------------------------------------------|
| Händelse som hotar befolkningens säkerheten så att befolkningsskyddets organisation igångsätts. | Upprätthålla befolkningsskyddsorganisationen | Enligt kommunens befolkningsskyddsplan |
| Ämbetsverkens och inrättningarnas skyddsorganisation igångsätts | Upprätthålla verkets eller inrättningens skydd | Enligt kommunens befolkningsskyddsplan |
| Krig, krigshot, efterkrigstillstånd | Upprätthålla verkets eller inrättningens skydd | Enligt kommunens befolkningsskyddsplan |
| Vid ekonomisk kris | Skyddande av viktig och värdefull egendom. Försörjning av befolkningen, ransoneringar och reglementering | Enligt krisbudget och sociala sektorplanen |
| Samtliga förhållanden externt | Informera | Enligt sektorplanen för information |



14. ALARMERING

Avsikt

Genom att ge alarm och varna vidarebefordrar man uppgiften om hotande fara samt anvisningar om hur faran kan undvikas. Alarm och varningar skall ges i tillräckligt god tid.

Medel

För alarmering och varning används kommunens fasta utomhus alarmsirener. Därtill används högtalarbilar, lokal- och riksradio, stafett och per telefon samt utnyttjandet av befolkningsskyddets organisation osv. Alarmeringen utförs av ledningscentralen.

Meddelanden i radion

För att varna befolkningen på ett stort område kan lokalradion användas. Ledningscentralen har rättighet, att överlämna information till lokalradion för förmedling med iakttagande av givna anvisningar och beroende på situationen.

Personlig kontakt

Alarmeringen kan även ske med personlig kontakt i olycks- och farosituationer, då det inte är bråttom och man är säker på att alla nås. Självskyddets organisation används och polisen bistår.

Kontakt per telefon

Om olycks- och farosituationen så kräver kan telefoner användas och då utnyttjas befolkningsskyddets skyddsavsnitt av de som sköter telefonkontakten inom sina områden.

Upphörandet av givet alarm

Uppgifter om upphörandet av givet alarm eller eventuellt felgivet alarm ges i regel via lokalradion.

Kommunens alarmering

Kommunens alarmering sker med tyfonalarm och högtalarbilar samt via lokalradion. Siren invid brandstation, hörbarhetsområde är centrala delarna av Storby med omnejd.

| | | |
|----------------|---------------------------|------------|
| Alarm 1 | Centrala Sorby med omnejd | Vid skolan |
|----------------|---------------------------|------------|

Färdvägar

Storby > Sandmo > Mellanön > Storby > Torp > Skeppsvik > Torp >
Storby > Skag > Böle > Kyrkoby > Överby N > Överby S > Marby > Björnhuvud

Alarmgränser

Enligt myndigheternas rekommendationer varnas befolkningen senast då doshastigheten (strålningen) överskrider 10 mikro Sv/h och strållarm utgår när doshastigheten överskrider 100 mikro Sv/h.



15. HÖJANDET AV BEREDSKAPEN

Grundberedskap

Grundberedskap är ett beredskapstillstånd, som skapas redan under normala förhållanden, där bl.a. följande bör vara åtgärdat:

- Uppgjorda planer finns och revideras regelbundet.
- Sektorvisa åtgärdsförteckningar finns tillgängliga.
- Tillgång till högre myndigheters anvisningar, såsom Landskapsregeringen och Länsstyrelsens.
- Personal har reserverats.
- Uppgjorda skolningsplaner finns och skolningstillfällen anordnas.
- Utrymmen reserverade.
- Signalförbindelser reserverade
- Material och utrustning finns tillgängligt.
- Förberedelser för ordnandet av samarbete.
- Förberedelser för den erforderliga informationsverksamheten.
- Tilläggsuppgifter för kommunen kartläggs.
- Samarbetsövningar anordnas.

Full beredskap

Full beredskap införs, när statsrådet med stöd av beredskapslagen, utfärdat beslut om detta. Följande åtgärder aktualiseras:

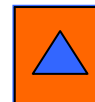
- Kommunens ledningscentral tas i bruk. Berörd personalen aktiveras.
- Personalen görs förtrogen med sina uppgifter och omfördelar dem.
- Tilläggspersonal rekvireras vid behov.
- Alarmsystem kontrolleras och säkerställs.
- Signalförbindelser tas i bruk.
- Mindre viktig verksamhet inom kommunen avbryts.
- Av övriga myndigheter påförda uppgifter utförs.
- Information bereds och förmedlas vid behov.
- Kap. 2 i Beredskapslagen FFS 1552/2011, kan aktualiseras.

16. EVAKUERING

Evakuering omfattar förflyttandet av befolkningen eller del av den till tryggare områden, bort från hotade områden. Evakuering bör i första hand ske inom landskapet Åland. Evakuering utförs som skyddsundanflyttning, beredskapsevakuering och som regionalevakuering.

Skyddsundanflyttning

Med skyddsundanflyttning avses förflyttning av befolkningen eller en del av den från ett område som är hotat av omedelbara krigshandlingar eller annan fara till ett tryggare område. Skyddsundanflyttning planeras i alla kommuner så, att den avser kommunens hela befolkning. Dessutom planeras brådskande skyddsundanflyttningar som skall kunna utföras inom närområden till riskobjekt som bestäms särskilt.



Beredskapsevakuering

Med beredskapsevakuering avses förflyttning av den del av befolkningen, vars närvaro inte är behövlig och vilken man inte i övrigt inom kommunen kan skydda från en tätort, eller annat område som hotas av fara och placering till ett på förhand bestämt placeringsområde.

Regionalevakuering

Med regional evakuering avses inom ett strategiskt viktigt område förflyttning av befolkningen, handel, industri, lanthushållning och förvaltning bort från området som är i fara och placering inom ett på förhand bestämt placeringsområde.

Bilaga:

- Skyddsundanflyttningsplan
- Evakueringsplan med regional evakuering.

17. INKVARTERINGS- OCH PROVIANTERINGSKAPACITET

(portioner/m åltid)

| | | |
|--------------------------|-----|--------------------|
| Eckerö skola | 200 | Anställd personal |
| Ekeborg | 100 | Anställd personal |
| Eckerö Hotell | 125 | Anställd personal |
| Hotell Elvira | 125 | Anställd personal |
| Solgården/Nyckelpigan | 100 | Anställd personal |
| Käringsund resort & conf | 250 | Frivillig personal |
| Degersand | 75 | |
| Eckeröhallen | 100 | |
| Post o Tullhuset | | reserv |
| Christiansund | | reserv |
| Rusells | | reserv |
| Stugbyar | | reserv |

Totalt *1075*

I provianteringsärenden kontaktas kommunens socialchef och följer anvisningarna i sektorplanerna.



18. UNDERHÅLL

Underhåll omfattar ordnandet av proviantering, tillfällig inkvartering och kläder åt människor som p.g.a. förstörelse, tillfälligt inte klarar sig på egen hand. Detta gäller också formationernas proviantering och materialunderhåll.

Kommunens underhållsorganisation består av underhållsgrupper och provianteringsgrupper. Underhållsformationerna bör ha förutsättningar att i undantagsförhållanden tillfälligt inkvartera, proviantera och i övrigt underhålla ca 100 personer (10 procent av befolkningen).

Sociala sektorplanen för undantagsförhållanden behandlar i detalj ordnandet under kristid. Planen förvaras separat från denna plan, och innehåller sammandrag av proviantering, tillfällig inkvartering, materialunderhåll och anskaffandet av underhållsmaterial. Nedan ses en kort sammanfattning av verksamhetsorganisationens underhåll.

Proviaivering

Personalens bespisning sker på samma sätt som under normalförhållanden i form av arbetsplats bespisning. Socialmyndigheterna ansvarar för verksamhetsorganisationens proviantering under arbete på verksamhetsområdena. Detta betyder fältbespisning, vilken förutsätter transport- och utdelningsmaterial.

Inkvartering

Varje ledningsorgan och formation möblerar och anskaffar material till sitt skyddsutrymme.

Klädsel

Verksamhetsorganisationens medlemmar uppmanas att ta med kläder, som lämpar sig för de rådande förhållandena och reservkläder. Vid verkställandet ges närmare direktiv.

Materialunderhåll

Materialunderhållet sköts under undantagsförhållanden i mån av möjlighet på samma sätt som under normalförhållanden. Huvudprincipen är att varje formation sköter om underhållet av sitt eget material. Formationernas gemensamma reparations- och materialplats är kommunkansliet om inget annat bestäms. Härifrån koordineras också reparation och service som utförs vid utomstående verkstäder och servicestationer. För verksamheten svarar tekniska chefen.

19. ANSVAR FÖR UPPGÖRANDE AV PLANER

Utarbetandet, fastställandet och upprätthållandet av planen

Kommundirektören eller annan utsedd tjänsteman skall samordna befolkningsskyddsuppgifterna inom de olika verksamhetsområdena i kommunen.

För utarbetandet av sektorplaner samt upprätthållandet av dessa ansvarar respektive ansvarig tjänsteman såsom framgår nedan.

- Kommunens beredskapsplan fastställs av kommunfullmäktige.



- Sektorplanen fastställs av respektive nämnd eller kommunstyrelsen.
- Kommunens beredskapsplan uppföljs och uppdateras minst vart fjärde år av den ansvariga tjänstemannen samt följer upp att sektorplanerna blir uppdaterade.
- Anteckningar om uppdateringar noteras på samtliga uppdaterade sidor av planen.
- Sektorplanerna granskas och uppdateras minst vart fjärde år av respektive ansvarig tjänsteman samt tillkännager det till berörd nämnd.
- Planen jämte bilagor finns i fyra exemplar, vilka förvaras enligt följande:
 - Ett exemplar hos räddningschefen.
 - Ett exemplar i ledningscentralen
 - Ett exemplar i kommunkansliets arkiv (kommundirektören)
 - Ett exemplar hos Länsstyrelsen

Befolkningsskyddsplan (skyddsplan) (Räddningslagen 379/2011)

- Handhas av: Gemensamma räddningsnämnden och befolknings-
skyddsinspektören.
- Centrala uppgifter: Enligt vad i lagen stadgas såsom skydda befolkning och
egendom mot ödeläggelse, förorsakad av yttre påverkan
storolyckor och därmed jämförliga förhållanden samt att
begränsa skadorna och verkningarna av dem.
- Godkänns av: Kommunstyrelsen

Skyddsundanflyttningsplan (Räddningslagen 379/2011)

- Handhas av: Gemensamma räddningsnämnden och befolknings-
skyddsinspektören.
- Centrala uppgifter: Skyddsundanflyttning av människor från kommunens
skyddsavsnitt till av kommunen på förhand bestämda
uppsamlingsplatser enligt skyddsundanflyttningsplanen.
- Godkänns av: Kommunfullmäktige

Räddningsverksamheten (Beredskapslagen 1552/2011)

- Handhas av: Gemensamma räddningsnämnden, räddningschefen, och
befolkningsskyddsinspektören.
- Centrala uppgifter: De centrala uppgifterna är släcknings- och räddnings-
verksamhet.
- Godkänns av: Gemensamma räddningsnämnden och meddelas kom-
munstyrelsen för kännedom.



Folkförsörjningen (Beredskapslagen 1552/2011)

Handhas av: Socialnämnden och socialchefen. Befolkningsskyddsinspektören biträder dessa i planeringen och förverkligandet av folkförsörjningen.

Helhetsansvaret för folkförsörjningen handhas av kommunstyrelsen

Centrala uppgifter Försörjnings- och reglementeringsuppgifter.

Godkänns av: Kommunstyrelsen

Socialvården, sektorplan (Beredskapslagen 1552/2011)

Handhas av: Kommunstyrelsen och socialchefen.

Centrala uppgifter: Upprätthålla socialväsendets funktion under undantagsförhållanden.

Godkänns av: Kommunstyrelsen

Hälso- och sjukvård (Beredskapslagen 1552/2011)

Handhas av: Ålands hälso- och sjukvård.

Centrala uppgifter: Trygga befolkningens tillgång till hälsa och sjukvård i undantagsförhållanden.

Godkänns av: Landskapsregeringen

Skolväsendet, sektorplan (Beredskapslagen 1552/2011)

Handhas av: Kommunstyrelsen och skoldirektören.

Centrala uppgifter: Upprätthålla skolväsendets funktion vid undantagsförhållanden.

Godkänns av: Kommunstyrelsen



Tekniska väsendet, sektorplan (Beredskapslagen 1552/2011)

Handhas av: Tekniska nämnden och ledande tjänsteman tekniska avdelningen.

Centrala uppgifter: Att i samråd med Ålands vatten Ab, Elandelslaget, Kraftverket i Mariehamns stad och Landskapsregeringens trafikavdelning, upprätthålla den infrastrukturella försörjningen, såsom energiförsörjning, trafik, vattenförsörjning, avfallshantering, så att den kan tillgodoses under undantagsförhållanden.

Godkänns av: Tekniska nämnden och meddelas kommunstyrelsen för kännedom.

Byggnadsväsendet (Beredskapslagen 1552/2011)

Handhas av: Bygg- och miljönämnden samt byggnadsinspektören.

Centrala uppgifter: Att tillse att byggnadsverksamheten i kommunen anpassas till rådande förhållanden. Handha reglementeringsuppgifter inom byggväsendet i samråd med folkförsörjningsmyndigheterna i kommunen

Godkänns av: Sektorplan för byggandet godkänns av bygg- och miljönämnden och meddelas kommunstyrelsen för kännedom.

Bostadsväsendet (Beredskapslagen 1552/2011)

Handhas av: Bygg- och miljönämnden samt byggnadsinspektören.

Centrala uppgifter: Att inspektera byggnader för befolknings- och beredskapsändamål och handha rådgivning och information under normalförhållanden angående förebyggande åtgärder.

Godkänns av: Sektorplan för bostadssektorn godkänns av bygg- och miljönämnden och meddelas kommunstyrelsen till kännedom.



Lantbruket (Beredskapslagen 1552/2011)

Handhas av: Gemensamma lantbruksnämnden och lantbrukssekreteraren.

Centrala uppgifter: Att bistå folkförsörjningen i dess arbete med kartläggning av livsmedelsreserver och upprätthållande av dessa. Vidare bör det särskilt planeras reglementeringsåtgärder inom primärvården.

Godkänns av: Sektorplan för lantbruket godkänns av den gemensamma lantbruksnämnden och meddelas kommunstyrelsen till kännedom.

Information, sektorplan (Beredskapslagen 1552/2011)

Handhas av: Kommunstyrelsen. För informationen ansvarar respektive sektorchef.

Centrala uppgifter: Att informera under undantagsförhållanden i enlighet med särskild informationsplan.

Godkänns av: Kommunstyrelsen

Uppgifter, anskaffning och reservering av resurser

Definiering av uppgifter och reserveringar av resurser framgår av de olika sektorplanerna.

Personal

Reserveras enligt befolkningsskyddets behov.

Transportbehov

Reserveras av Befolkningsskyddschefen enligt på förhand enligt uppskattat behov.

Verksamhetsutrymmen

Ledningsgruppen samlas i kommunens ledningscentral. Verksamhetsutrymmen för sektorverksamheten bestäms av respektive sektorchef.



21. SERVICENIVÅN INOM BEFOLKNINGSSKYDDET

Utbildnings- och skolningsplan av befolkningsskyddets ledning och personal

Kommunens ledningsgrupp med den övriga till ledningscentralen och operativa hörande personalen samlas vart annat år i kommunens ledningscentral för att öva, diskutera och uppdatera (riskanalyser) räddningsmanualer, handlingsprogram prov av kommunikationsutrustning o.s.v., för såväl normala som undantagsförhållanden.

Tillsyn och uppdatering av planerna

Tillsyn över beredskapsplanen sker genom uppdatering vart fjärde år tillsammans med de övriga planerna enligt sida 22 och framåt i kommunens beredskapsplan.

Upplysning och rådgivning

Upplysning, rådgivning och utbildning till befolkning, företag och inrättningar i befolkningsskyddsärenden, sker genom besök på plats samt genom information i kommunens kommunblad.

Tillsyn över hur planerna uppgörs

Tillsyn över hur planerna uppgörs sker i samarbete med gemensamma räddningsnämnden, räddningschefen och befolkningsinspektören.

20. KRISBUDGET

Krisbudget är en uträkning av vilket framgår befolkningsskyddets behov av penningmedel i undantagsförhållande, den utarbetas i kommunen och fastställs av styrelse och fullmäktige.

En på förhand uppgjord budget för undantagsförhållanden skulle vara en grov uppskattning utan reell grund, därför uppgörs krisbudgeten inte i detta skede.